

# Adroddiad Blynyddol Panel Rhiant Corfforaethol Gwynedd

2013-14

## Cyflwyniad

Mae'r adroddiad wedi ei rhannu yn bedair rhan yn ymwneud â rôl a chyfrifoldebau'r Cyngor, cyfraniad adrannau'r Cyngor, cyfraniad partneriaid ac yna trafodaeth ar yr hyn sydd wedi ei gyflawni a'r camau sydd angen eu cymryd i'r dyfodol.

### 1.0 Rôl a Chyfrifoldebau'r Cyngor

Mae'r Panel Rhiant Corfforaethol wedi ei sefydlu yng Ngwynedd fel ymhob sir arall yng Nghymru fel corff i gadw trosolwg o les a buddiannau plant mewn gofal. Mae disgwyliad gan Lywodraeth Cymru y bydd aelodau a staff pob sir yn ymagweddu'r gadarnhaol i rôl rhiantu corfforaethol. Yn 2009 ryddhaodd Llywodraeth Cymru ar y cyd gyda Chymdeithas Llywodraeth leol ddogfen o'r enw 'Petai'n blentyn i mi...' sy'n amlygu rôl a chyfrifoldeb aelodau fel rhieni corfforaethol.

Mae gan rôl y rhiant corfforaethol y disgwyliad y bydd y rhiant yn ymdrechu i sicrhau fod plant mewn gofal yn derbyn gofal priodol, fod y llety lle maent yn byw ynddo'n safonol, eu bod yn cael gofal iechyd da a bod eu cynnydd addysgol yn un llwyddiannus. Mae hyn i ddigwydd heb fod y rhiant corfforaethol byth yn cyfarfod gyda'r plentyn mewn gofal. O ran y plant eu hunain mae'n bwysig eu bod yn teimlo eu bod yn cael cefnogaeth aelodau a staff y Cyngor a phartneriaid y Cyngor mewn cyfnod heriol iawn yn eu bywyd.

Er mwyn cynnal y rôl yma mae'r Cyngor wedi sefydlu Panel Rhiant Corfforaethol sy'n cynnwys yr Aelod Arweiniol Plant a Phobl Ifanc, Arweinydd y Cyngor, Aelodau Cabinet Gofal, Pencampwr Pobl Ifanc ac aelod wedi ei dewis gan Bwyllgorau Craffu. Mae'r Panel hefyd yn cynnwys y Prif Weithredwr, Cyfarwyddwr Corfforaethol a Swyddog Arweiniol Plant a Phobl Ifanc, Cyfarwyddwr Corfforaethol a Chyfarwyddwr Statudol Gwasanaeth Cymdeithasol, Pennaeth y Gwasanaeth Plant a Chefnogi Teuluoedd a'r Pennaeth Addysg. Drwy'r Panel mae'r Cyngor, sef yr holl aelodau etholedig, yn dirprwyo eu chyfrifoldeb yn y maes i'r Aelod Arweiniol Plant a Phobl Ifanc. Mae gan y Panel yr hawl i ofyn i faterion sy'n achosi pryder iddynt gael eu craffu gan y Pwyllgor Craffu gwasanaethau ar ei ran.

### 1.1 Hyfforddiant Aelodau

Cynhaliwyd yr hyfforddiant ar Ionawr 8fed, 2014 ar gyfer aelodau'r Cyngor. Roedd yn gyfle i aelodau dderbyn gwybodaeth am eu rôl ac ystyried senarios gwahanol ynghylch anghenion plant mewn gofal o fewn y sir. Roedd 24 aelod yn bresennol. Cafwyd adborth gan aelodau'n nodi y byddai sesiwn mwy ymarferol ar gyfer eu rôl fel aelodau ac fel llywodraethwyr ysgol yn ddefnyddiol. Mae'n fwriad cynnal sesiwn hyfforddiant arall ar y 14 fed o Ionawr 2015.

# Adroddiad Blynyddol Panel Rhiant Corfforaethol Gwynedd

## 1.3 Strategaeth y Panel ar gyfer 2014-17

Mae'r Panel wedi adnabod yr angen i weithredu'n fwy strategol i'r dyfodol. Oherwydd hynny, mae rhaglen ddatblygiadol wedi ei lunio i gynorthwyo'r Panel i sicrhau ei gyfeiriad i'r dyfodol, sicrhau ei fod yn clywed llais plant mewn gofal ac yn ymateb i her diogelu safonau darparu gwasanaeth gan adrannau'r Cyngor a phartneriaid allanol. Mae angen i'r rhaglen gynnwys cyfle i blant a phobl ifanc sydd ac a fu mewn gofal gael y cyfle i gynnig adborth ac awgrymiadau ar sail eu profiadau ac mae peth gwaith wedi ei gyflawni. Mae sesiynau datblygu a hunan arfarnu gwaith y Panel wedi eu cynnal yn ogystal â dwy sesiwn gyda phlant a phobl ifanc ond mae llawer i'w wneud eto. Mae'n fwriad cyflwyno strategaeth ddrafft i gyfarfod y Panel ym mis Hydref 2014.

## 2. 0 Llais Plant mewn Gofal

### 2.1 Sesiynau 'Dweud eich Dweud'

Cynhaliwyd sesiynau Dweud eich Dweud yn ystod y flwyddyn gyda chyfle i bobl ifanc gyfarfod ag aelodau'r cyngor a staff. Mae'r grŵp wedi cychwyn edrych ar amlinelliad o addewid' o safonau darparu gwasanaethau gan y Cyngor ac ar y LacPac, sef pecyn cynhwysfawr o wybodaeth ar gyfer plant mewn gofal.

Mae Tîm Ôl 16 y Gwasanaeth Plant a Chefnogi Teuluoedd wedi cychwyn grŵp trafod hŷn rhwng 16 a 25 gyda'r bwriad o ddatblygu dull o dderbyn barn y grŵp hŷn am anghenion ac ansawdd y gwasanaeth maen nhw yn ei dderbyn.

## 3.0 Cefnogaeth gan y Cyngor

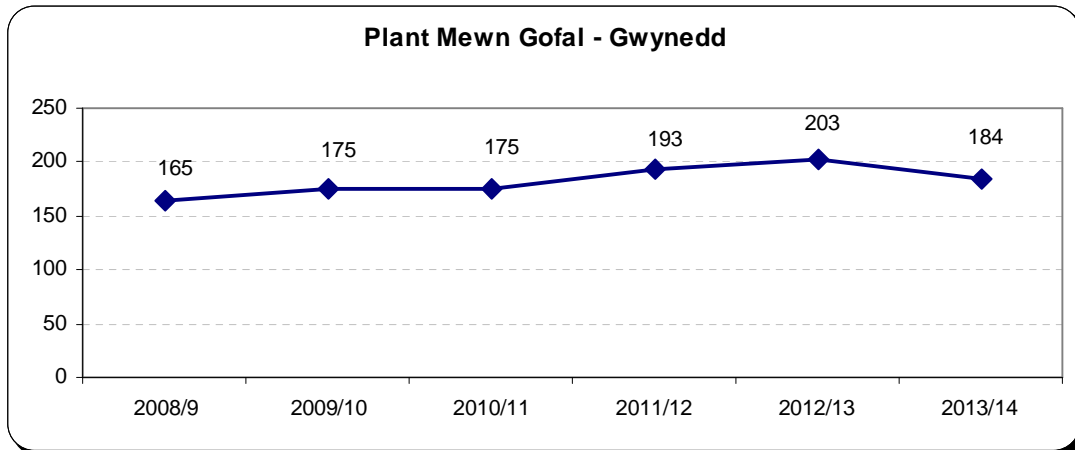
### 3.1 Gwasanaeth Plant a Chefnogi Teuluoedd

Dyma ddata diweddar ar niferoedd y plant mewn gofal yng Ngwynedd

Plant mewn gofal	2013/14	2012/13	2011/12
Nifer o blant mewn gofal ar ddiwedd y flwyddyn	184	203	195
Nifer o blant wedi dod i ofal yn ystod y flwyddyn	46	56 (B.33/ M.23)	54
Nifer o blant wedi gadael gofal yn ystod y flwyddyn	65	49	36
Nifer o blant wedi eu mabwysiadu yn ystod y flwyddyn	11	9	3

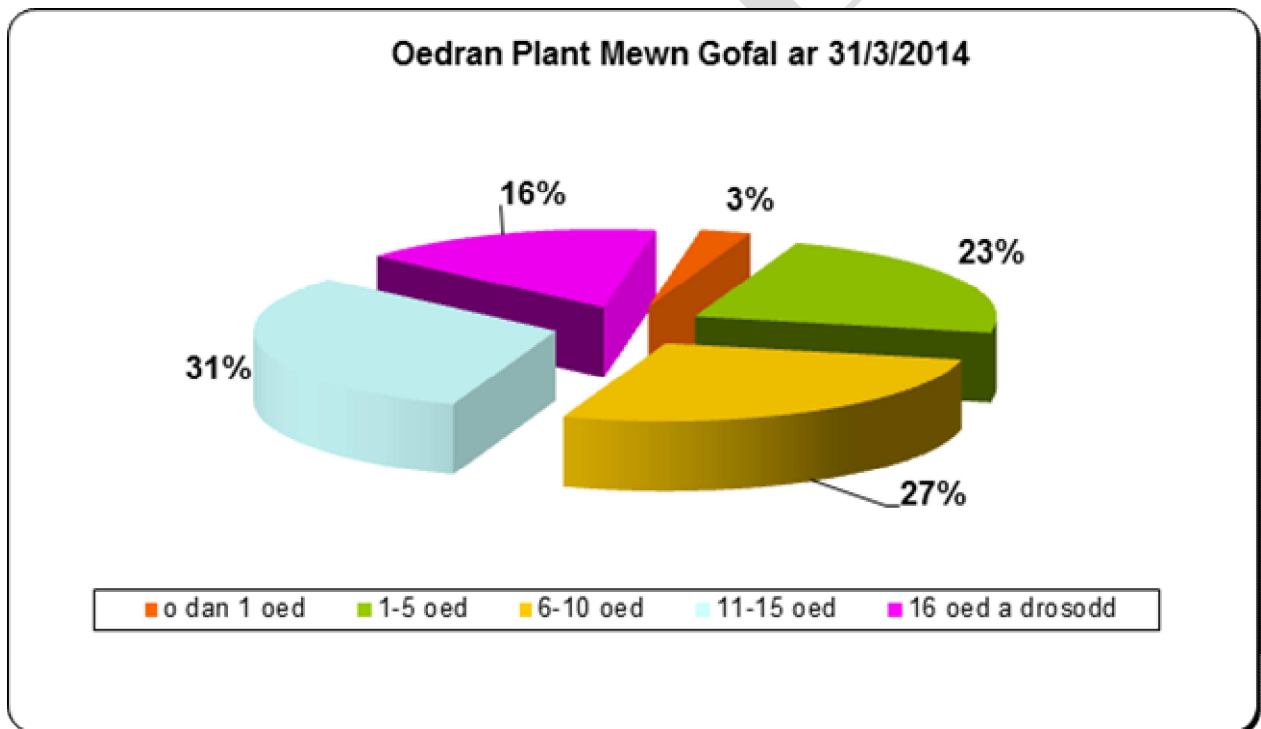
## Adroddiad Blynyddol Panel Rhiant Corfforaethol Gwynedd

### Tuedd y nifer o blant mewn gofal yng Ngwynedd



Mae gostyngiad o 10% o blant mewn gofal yn ystod y flwyddyn. Nid yw'n glir pam fod y nifer o blant mewn gofal wedi gostwng ar hyn o bryd. Mae'r nifer y cyfeiriadau yn gydradd a'r niferoedd y llynedd.

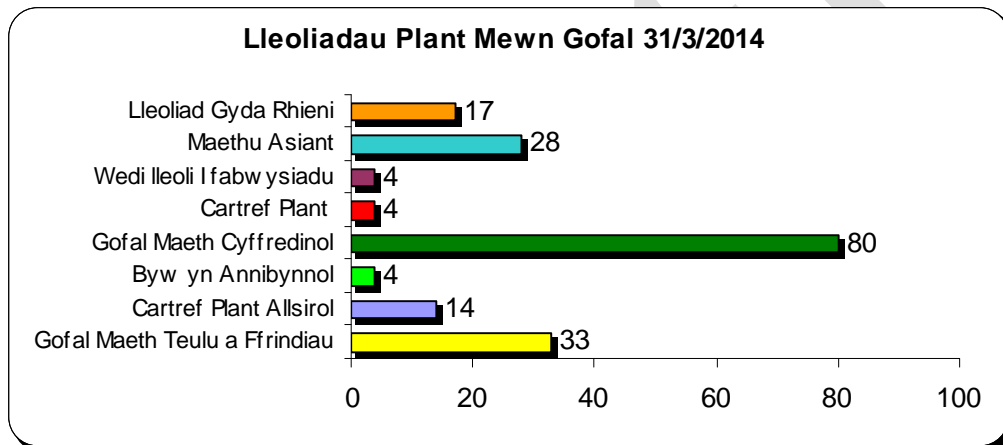
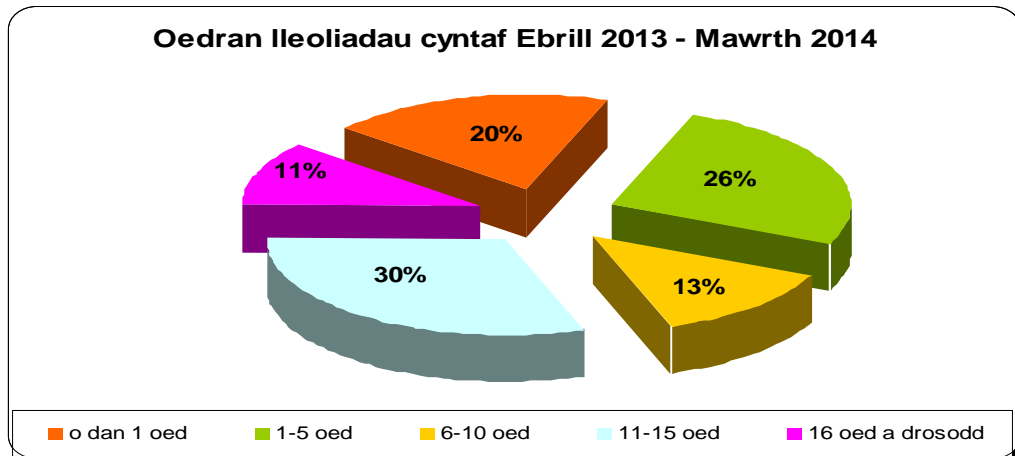
### Ystod oed Plant mewn Gofal, Gwynedd 31/3/14



Cafodd 11 o blant eu mabwysiadu yn ystod y flwyddyn, gan gymryd 24 mis ar gyfartaledd rhwng y gorchymyn lleoliad a'r dyddiad mabwysiadu. Pan fydd plentyn wedi ei fabwysiadu nid yw bellach yng ngofal y Cyngor.

## Adroddiad Blynyddol Panel Rhiant Corfforaethol Gwynedd

### Leoliadau Plant mewn Gofal



### Lleoliadau Daearyddol

Ar ddiwedd y flwyddyn roedd 49 (27%) o blant mewn gofal wedi eu lleoli tu allan i Wynedd. Roedd 53% o'r rhain ym Môn a Chonwy. Mae lleoliadau preswyl yn cynrychioli 28% o'r lleoliadau hyn ac mae 69% ohonynt yn Lloegr. Mae amrywiaeth o resymau am leoliadau preswyl, mae dau leoliad mewn uned ddiogel (Nid oes uned ddiogel yng Ngogledd Cymru), ac mae'r gweddill mewn darpariaethau arbenigol penodol ar gyfer eu hanghenion personol.

### Plant ifanc lawn yn dod i Ofal

Mae'r data diweddaraf yn dangos parhaus cynnydd yn y nifer o blant o dan 5 oed sy'n dod i ofal. Mae hyn yn rhoi pwysau ychwanegol ar y gwasanaeth am nad oes digon o rieni mabwysiadol ar gael ar hyn o bryd. Mae llawer o'r plant hyn yn blant i oedolion fu mewn gofal eu hunain ac mae'n profi'n anodd iawn i dorri'r cylch yma.

## **Adroddiad Blynyddol Panel Rhiant Corfforaethol Gwynedd**

### **Cynllun Gwaith a Hyfforddiant i Bobl Ifanc – “Symud Ymlaen”**

Mae cynllun wedi ei sefydlu rhwng Coleg Menai, Cyngor Gwynedd a Gyrfa Cymru i gynorthwyo pobl ifanc mewn gofal neu ar fin gadael gofal. Mae 7 o bobl ifanc yn rhan o'r grŵp cychwynnol ac mae swyddog o Gyrfa Cymru yn eu paratoi ar gyfer gwaith..

Mae'r Gwasanaeth wedi trefnu lleoliad gwaith ar gyfer 4 unigolyn mewn adrannau ar draws y Cyngor gan gynnwys un o fewn y Gwasanaeth Plant ei hun. Y gobaith yw ehangu'r profiad o fewn y Cyngor o ddarparu lleoliadau ar gyfer plant mewn gofal ac o ganlyniad derbyn mwy o gynigion o leoliadau.

### **Cynllun Lleoli Estynedig - “Pan fydda i'n Barod”**

Mae 7 o bobl ifanc sydd wedi gadael gofal wedi ymuno â chynllun arbrofol mae Gwynedd yn rhan ohoni “Pan fydda i'n Barod” fel eu bod yn gallu parhau i fyw gyda'u gofalwyr maeth ar ôl eu pen-blwydd yn ddeunaw oed.

### **Ad-drefnu'r Gwasanaeth Plant a Theuluoedd**

Yn sgil gwaith manwl ar gynllun asesu 'dechrau i'r diwedd' mae'r Gwasanaeth Plant a Chefnogi Teuluoedd wedi cychwyn ar ddatblygu model newydd i weithio gyda phlant a'u teuluoedd sydd ar drothwy dod i ofal. Y bwriad yw creu Tîm Trothwy Gofal i weithio gyda theuluoedd lle mae yna debygrwydd y byddai plentyn yn dod i ofal oni bai fod cefnogaeth ychwanegol ar gael a hynny er mwyn lleihau'r nifer sy'n dod i ofal. Bydd dyfodol Drws y Nant, y cartref preswyl sydd gan y Gwasanaeth yng Nghaernarfon ac sy'n cael ei redeg gan Weithredu dros Blant yn cael ei ail asesu. Fel rhan o'r ad-drefnu mae'r Gwasanaeth wedi creu Uned Diogelu ac Ansawdd sy'n cynnwys gwaith y swyddogion Adolygu Annibynnol sy'n adrodd i'r Panel bob 6 mis ar sefyllfa plant mewn gofal.

## **2.2 Yr Adran Addysg**

Roedd yr 17 (76% o'r plant) oedd yn eistedd cymwysterau yn mynychu ysgolion o fewn y Sir, gyda'r gweddill yn mynychu ysgolion yn Ninbych, Môn, Conwy a Cheredigion.

### **Canlyniadau addysgol - sgôr bwyntiau addysgol**

Mae sgôr cymwysterau yma'n cynnwys TGAU, BTEC, ESKW, ONAT, NVQ ac eraill. Mae pob cymhwyster gyda sgôr cywerth sy'n cael eu cyfrifo gan Cynnal. Roedd 17 o blant mewn gofal yn gymwys ar gyfer y mesurydd hwn yn 2013/14 (wedi bod mewn gofal dros 12 mis ar 31/8/2013 ac yn eistedd arholiadau TGAU yn ystod Haf 2013).

Mae'r canlyniadau'n adlewyrchu ystod eang o allu a chymwysterau amrywiol nifer cyfyngedig o blant mewn gofal sydd yn yr ystod oed yma rhwng 15 ac 16 oed ar y pryd.

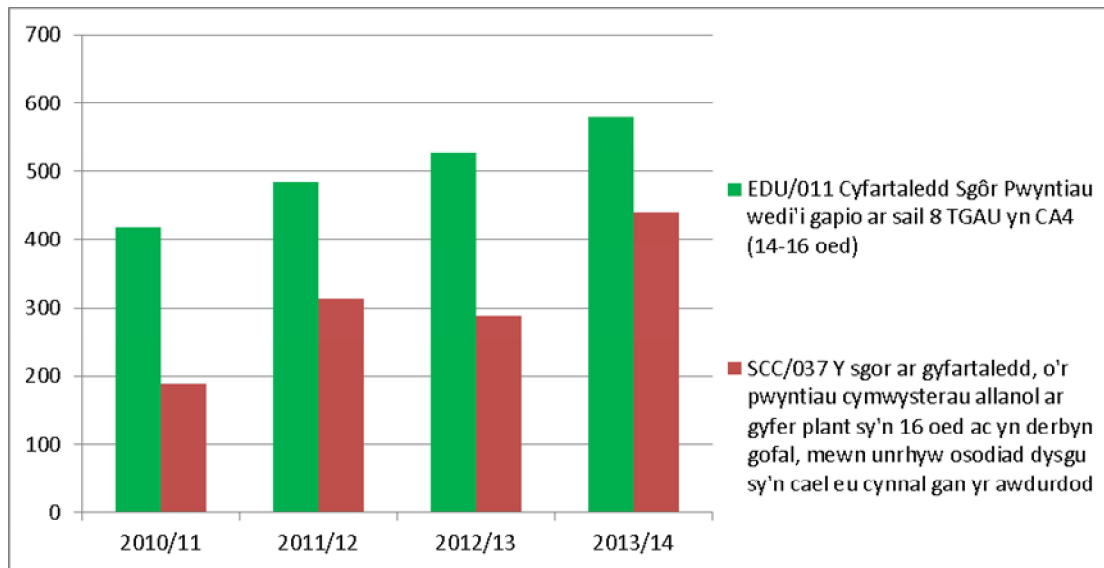
Cyfartaledd sgôr bwynt plant mewn gofal eleni yw 439 o gymharu â 289 llynedd. Mae hyn yn gynnydd sylweddol ar y llynedd ond gall y ffigur amrywio bob blwyddyn yn ôl natur yr unigolion sy'n rhan o'r grŵp. Mae hyn i'w gymharu â 525 sef cyfartaledd sgôr bwynt cyffredinol ar gyfer holl blant Gwynedd y llynedd.

## Adroddiad Blynyddol Panel Rhiant Corfforaethol Gwynedd

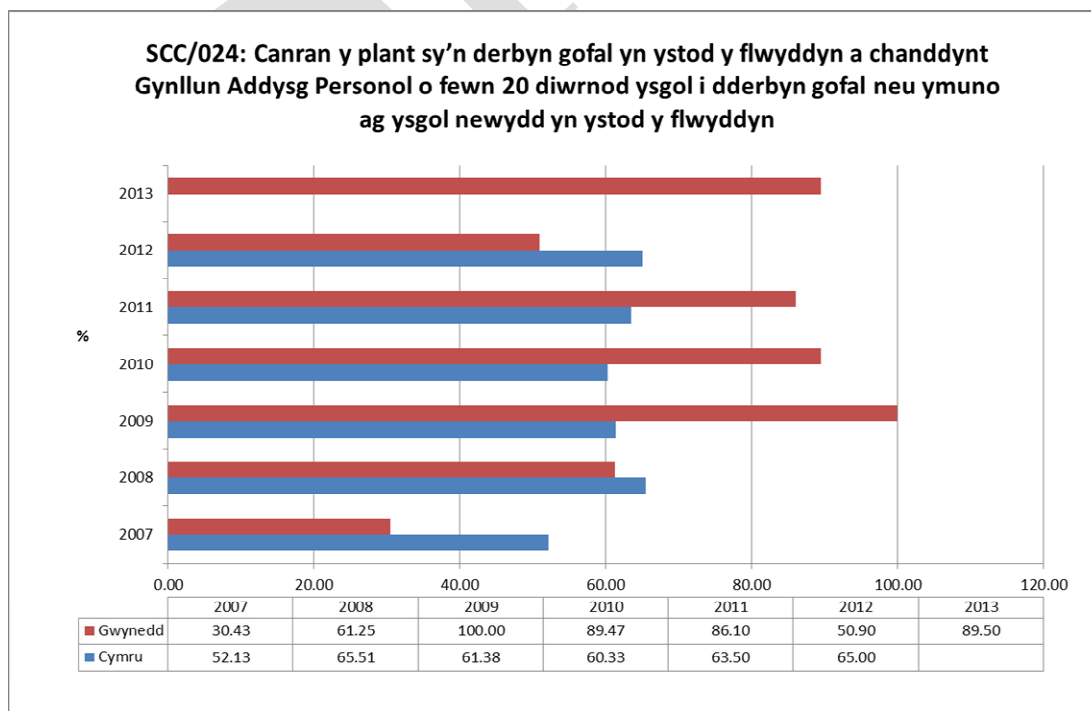
Roedd Gwynedd ar y sgôr bwynt cyffredinol uchaf (EDU/011) o holl siroedd Cymru yn 2013, gyda sgôr bwynt plant mewn gofal (SCC/037) Gwynedd yn bumed ymhlith siroedd Cymru.

Mae'n bwysig nodi'r gwahaniaeth hanesyddol sydd wedi bod rhwng canlyniadau sgôr bwynt plant mewn gofal a gweddill y disgyblion a gweithredu er mwyn lleihau'r bwch.

### Y Gymhariaeth rhwng Sgôr Bwyntiau Plant mewn Gofal a gweddill y Disgyblion 2013-14



## Adroddiad Perfformiad Cynlluniau Addysg Personol



## Adroddiad Blynyddol Panel Rhiant Corfforaethol Gwynedd

Mae gofyn i ysgolion baratoi Cynllun Addysg Personol ar gyfer pob plentyn mewn gofal pan fydd yn dod i'w hysgol a hynny o fewn 20 diwrnod (4 wythnos) i'w ddyfodiad. Gwelwyd gwellhad ym mherfformiad darparu Cynlluniau Addysg Personol eleni gyda'r cyfartaledd o Gynlluniau wedi eu cyflawni o fewn 20 diwrnod yn cyrraedd 91.6% erbyn y trydydd chwarter. Mae'r Adran Addysg wedi bod yn gweithio gydag ysgolion yr Awdurdod i sicrhau cydymffurfiaeth a bydd hynny yn parhau i'r dyfodol.

Mae'r Panel wedi gofyn i adrannau'r Cyngor edrych ar ffyrdd o fedru rhannu gwybodaeth yn fwy effeithiol am symudiadau addysgol plant mewn gofal fel bod modd sicrhau gwell cefnogaeth iddynt.

### 3.0 Gofal Iechyd Plant mewn Gofal

Mae'r mater o ddiffygion darpariaeth gofal iechyd plant mewn gofal yn parhau'n bryder i'r Panel eto eleni. Cafwyd adroddiad rheolaidd gan Reolwr Gwasanaeth Gofal Parhaus y Bwrdd Iechyd am y camau mae'r Bwrdd yn eu cymryd i ddarparu gwasanaethau ar gyfer plant mewn gofal. Nodwyd fod perfformiad yr archwiliadau wedi gostwng i 48% o blant mewn gofal i Wynedd o fewn y sir yn cael eu cwblhau mewn amser. Mae'r gofyn ar fyrdau eraill i ddarparu ar gyfer plant all-sirol tu allan i ogledd Cymru. Mae trafodaethau wedi digwydd gyda'r Gwasanaeth i fynd i'r afael â hyn ond mae diffyg capiaist gyda chyfnod mamolaeth y Nyrs Plant mewn Gofal yn golygu y bydd llai o ddarpariaeth na sydd wedi bod yn ddiweddar.

Oherwydd y sefyllfa yma mae'r Panel wedi gofyn i'r Cadeirydd gyfathrebu gyda'r Bwrdd Iechyd i leisio anfodlonrwydd y Panel gyda'r trefniadau ac i flaenoriaethu cefnogaeth i blant mewn gofal y sir.

### Crynhoi

Fel nodwyd yn yr adroddiad mae'r Panel Rhiant Corfforaethol wedi adnabod yr angen i fod yn fwy strategol yn ei olwg i'r dyfodol. Mae peth gwaith wedi ei gyflawni ar hyn ond mae gwaith sylweddol dal angen ei gyflawni.

Er mwyn symud yn nes at yr ymarfer gorau bydd angen i'r Panel, adrannau'r Cyngor a'r partneriaid sicrhau fod plant mewn gofal yn cael:

- gofal iechyd priodol sy'n cymharu'n dda gyda'u cyfoedion ar draws Cymru.
- cynnydd mewn cefnogaeth fel bod y sgôr bwyntiau addysgol yn symud yn nes at gyfartaledd sgôr bwynt cyffredinol y sir.
- profiad gwaith o fewn adrannau'r Cyngor a'r partneriaid ac efallai swyddi dros dro er mwyn ehangu eu profiad gwaith.

Drwy fabwysiadu datganiad cyhoeddus o addewid o gefnogaeth i blant mewn gofal a chydweithio effeithiol o fewn y Cyngor a chyda partneriaid allanol bydd modd i'r Panel ddefnyddio'r strategaeth i ddylanwadu'n effeithiol er lles plant mewn gofal.